

Finanzamt Pirmasens



Jahresbericht 2015

Finanzamt Pirmasens - Ein Dienstleister des Landes Rheinland-Pfalz -

Inhalt:

1. Zuständigkeiten
2. Organigramm FA Pirmasens
3. Personalsituation
4. EDV-Ausstattung
5. Steueraufkommen
6. Leistungsnachweis
 - 6.1 Innendienst
 - 6.1.1 Arbeitnehmerstellen
 - 6.1.2 Veranlagungsstellen
 - 6.1.3 Körperschaftsteuerstellen
 - 6.1.4 Service-Center
 - 6.1.5 Vollstreckungsstellen
 - 6.1.6 Rechtsbehelfsstellen
 - 6.1.7 Bewertungsstellen
 - 6.1.8 Arbeitgeberstelle
 - 6.2 Außendienst
 - 6.2.1 Bezirksbetriebsprüfung
 - 6.2.2 Umsatzsteuersonderprüfung
 - 6.2.3 Lohnsteueraußenprüfung
 - 6.2.4 Ermittlungsdienst
7. Projekte
 - 7.1 Existenzgründungsberatung
 - 7.2 Leistungsvergleich der Finanzämter
 - 7.3 Beschwerdemanagement
 - 7.4 Elster – Die elektronische Steuererklärung
8. Vereinbarkeit Beruf und Familie
9. Fortbildung
 - 9.1 Externe Fortbildung
 - 9.2 Interne Fortbildung
10. Impressum

1. Zuständigkeiten Finanzamt Pirmasens

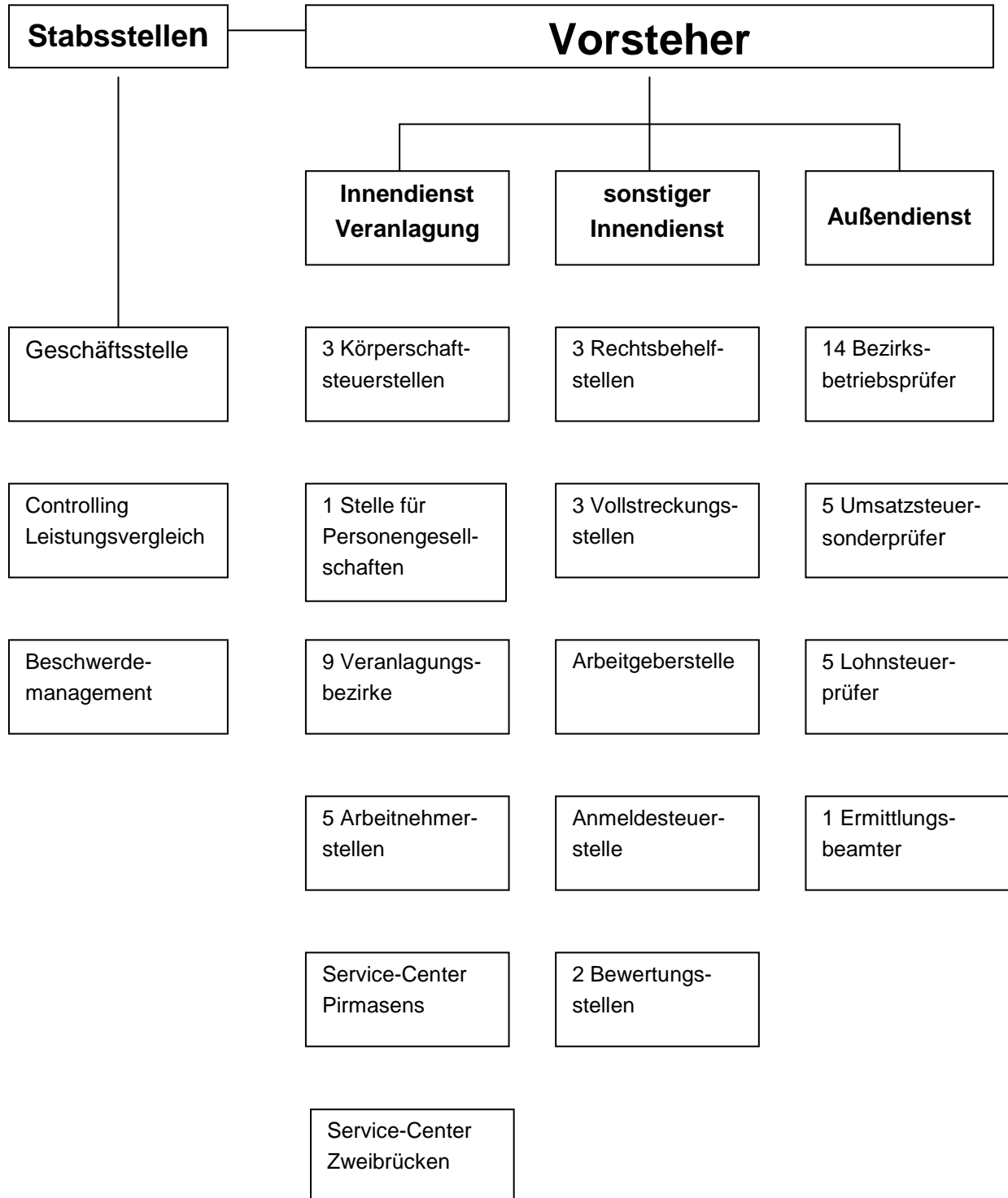
1.1 Allgemeine Zuständigkeiten

Stadt Pirmasens, Stadt Zweibrücken und Landkreis
Südwestpfalz mit ca. 180.000 Einwohnern

Finanzamtsbezirke Rheinland-Pfalz



2. Organigramm



3. Personalsituation

	2014	2015
Bedienstete	207	193
männlich	87	84
weiblich	120	109
Vollzeit	140	133
Teilzeit	67	60
Telearbeitsplätze	22	24
Schwerbehinderte	15	15
Auszubildende 2. Einstiegsamt (mittlere Reife)	7	6
Auszubildende 3. Einstiegsamt (Abitur)	17	19
Praktika Schüler	37	41
Praktika Studenten	0	0

4. EDV-Ausstattung

	2014	2015
Netz-PCs	17	14
Thin-Clients	282	266
Notebooks	41	40
Drucker	212	206
davon tragbare Drucker	21	25
Internet-Recherchestationen	3	0
Beamer	3	3

5. Steueraufkommen

Finanzamt Pirmasens

Steuerart	2014		2015	
	Summen	% von Gesamt	Summen	% von Gesamt
Gesamt	462.000.000	2,00	487.000.000	2,07

Gesamtaufkommen aller Finanzämter

Steuerart	2014	2015
	Summen	Summen
Gesamt	23.000.000.000	23.500.000.000

6. Leistungsnachweis

6.1 Innendienst

6.1.1 Arbeitnehmerstellen

	2014	2015
Bearbeitete Einkommensteuererklärungen	31.366	31.513

6.1.2 Veranlagungsstellen

	2014	2015
Bearbeitete Einkommensteuererklärungen	23.385	24.135
Bearbeitete Umsatzsteuererklärungen	13.190	15.339
Bearbeitete Gewerbesteuererklärungen	6.260	6.491
Bearbeitete Feststellungserklärungen	2.696	2.816

6.1.3 Körperschaftssteuerstellen

	2014	2015
Arbeitsgebiete	3	3
Sachbearbeiter	4,25	4,25
Mitarbeiter	3,55	3,55
Erledigte Körperschaftsfälle	2.090	1.967
Erledigte GEM-Fälle	0	937

6.1.4 Service-Center

	2014	2015
Anzahl der Anliegen insgesamt	44.541	50.038
davon Angelegenheiten AN-Stellen	15.855	16.462
davon Angelegenheiten V-Bezirken	3.309	3.069
davon Angelegenheiten übrige Stellen	1.885	1.144
davon allgemeine Angelegenheiten	14.411	20.639
davon ELSTAM	9.081	8.724

6.1.5 Vollstreckungsstellen

	2014	2015
Arbeitsgebiete	3	3
Sachbearbeiter	4,2	4,2
Mitarbeiter Innendienst	6	5
Vollziehungsbeamte	2	1
ausgebrachte Pfändungen	1.894	2.078
Eintragung von Sicherungshypotheken	7	16
Beteiligung an Regelinsolvenzverfahren	167	170
Beteiligung an Verbraucherinsolvenzverfahren	612	426
von Vollziehungsbeamten eingezogen Steuern	825.125	784.228
Insolvenzanträge	5	3
Anregung der Gewerbeuntersagung	26	22

6.1.6 Rechtsbehelfsstellen

	2014	2015
Arbeitsgebiete	4	4
Sachbearbeiter	2,7	2,7
Erledigte Einsprüche		
	377	529
davon Rücknahmen	15,6%	22,5%
davon Abhilfen	20,4%	24,2%
davon Einspruchsentscheidungen	63,4%	52,6%
Eingelegte Klagen		
	25	38
Klagequote	10,5%	13,7%
Klageerledigungen durch		
Abweisungen	30,6%	58,3%
teilweise Abweisungen	0,0%	0,0 %
Rücknahme	5,6%	25,0%
Stattgaben	0,0%	0,0%
außergerichtliche Einigungen	63,9%	16,7%
anschließende		
Nichtzulassungsbeschwerden	0	2
Revisionen	0	0

6.1.7 Bewertungsstellen

	2014	2015
Arbeitsgebiete	2	2
Sachbearbeiter	2	2
Mitarbeiter	5,6	5,1
Feststellungen von Einheitswerten	6.579	5.918
Feststellungen von Bedarfswerten	728	443
Katasterbearbeitung	7.751	8.376
Gesamtfallzahl	101.841	101.902
- davon Grundvermögen	80.384	80.534
- davon L+F - Vermögen	21.457	21.368

6.1.8 Arbeitgeberstelle

	2014	2015
Arbeitsgebiete	1	1
Sachbearbeiter	1,9	1,9
Haftungsprüfungen	35	33
Rechtsbehelfe	8	3
Bescheinigungen für:		
Grenzgänger	679	673
beschränkt Steuerpflichtige	207	367
DBA und ATE	3	32

6.2 Außendienst

6.2.1 Bezirksbetriebsprüfung

	2014	2015
Prüfer	15	14
geprüfte Betriebe	338	341
festgestellte Mehrsteuern in	4.908.926	4.954.892

6.2.2 Umsatzsteuersonderprüfung

	2014	2015
Prüfer	5	5
Sonderprüfungen	297	258
Nachschauen	32	45
festgestellte Mehrsteuern in €	3.697.270	2.893.424

6.2.3 Lohnsteueraußenprüfung

	2014	2015
Prüfer	4,25	4,25
geprüfte Betriebe	204	264
festgestellte Mehrsteuern in €	1.311.633	2.008.962

6.2.4 Ermittlungsdienst

	2014	2015
Ermittlungsbeamte	1	1
Ermittlungen	125	118
(anonyme) Anzeigen	89	111

7. Projekte

7.1 Existenzgründungsberatung

	2014	2015
Ansprechpartner	2	2
Beratungen	125	128

7.2 Leistungsvergleich der Finanzämter

Gemeinschaftsprojekt von 7 Bundesländern: Bayern, Mecklenburg-Vorpommern, Niedersachsen, Rheinland-Pfalz, Sachsen, Sachsen-Anhalt und Thüringen in Kooperation mit der Bertelsmann-Stiftung und der Firma Kienbaum

eingebundene Arbeitsgebiete:

- Arbeitnehmerstellen
- Veranlagungsstellen
- Rechtsbehelfsstellen
- Körperschaftssteuerstellen
- Betriebsprüfung

7.3 Beschwerdemanagement

	2014		2015	
Beschwerdemanager	5		5	
Beschwerden	6		2	
	Anzahl	%	Anzahl	%
davon berechtigt	3	50	0	0
davon unberechtigt	3	50	2	100

7.4 Elster – Die elektronische Steuererklärung

Das vierköpfige Elster – Team ist beauftragt, sowohl telefonischer und persönlicher Ansprechpartner für die Bürger und Mitarbeiter in Sachen elektronische Steuererklärung zu sein, als auch Maßnahmen zur Steigerung der Quote der per Elster abgegebenen Erklärungen zu ergreifen.

Elster-Quoten 2014: 51,20%

Elster-Quoten 2015: 56,50%

8. Vereinbarkeit Beruf und Familie

Das Grundzertifikat zum audit berufundfamilie wurde dem Finanzamt Pirmasens bereits am 30.11.2006 erteilt. Danach wurde im Rahmen der Re-Auditierung das Erreichen der vereinbarten Ziele der familienbewussten Personalpolitik überprüft und um eine weitere Fortführung zu garantieren neue Ziele vereinbart. Zum 31.08.2015 ist nun das Zertifikat ausgelaufen. Das Thema familienbewusste Personalpolitik ist damit aber nicht beendet. Das Finanzamt Pirmasens hat sich nun dem neu gegründeten Netzwerk BGuVM (Betriebliches Gesundheits- und Vereinbarkeitsmanagement) in Pirmasens angeschlossen.

Bereits vorhandene/durchgeführte Maßnahmen:

- Neues Arbeitszeitmodell mit Verzicht auf Kernarbeitszeit und Mindestpräsenzzeit
wurde im Rahmen einer Dienstvereinbarung vom 14.12.2011 zwischen dem Landesamt für Steuern und dem Bezirkspersonalrat festgeschrieben
- Verschiedene Teilzeitmodelle (inkl. Altersteilzeit) mit breitem Spektrum hinsichtlich der Lage und Länge der Arbeitszeit
- Teilzeit während der Elternzeit und im Anschluss daran für bis zu 12 Jahre
- Vier-Phasen-Konzept zur Förderung des beruflichen Wiedereinstiegs nach der Elternzeit
- Heimarbeitsplätze im Bereich der Außendienste
Erhöhung der Anzahl der Telearbeitsplätze für den Innendienst
Ausbau der Nutzung der BootCD für die „Arbeit von zu Hause“
- entsprechend den öffentlichrechtlichen Regelungen
familienbedingte Zulagen und Sonderleistungen
- Ferienbetreuung in den Oster- und Sommerferien seit 2008 in Kooperation mit den Netzwerkpartnern
- gemeinsamer Gesundheitstag in 2015

9. Fortbildung

9.1 Externe Fortbildung

	2014	2015
Tage	391	615

9.2 Interne Fortbildung

	2014	2015
Tage	115	145

10. Impressum

Finanzamt Pirmasens
Kaiserstr. 2
66950 Pirmasens
Tel. 06331/711-0

Vorsteher
Gerhard Bißbort
Tel. 06331/711-30001

www.finanzamt-pirmasens.de