

Finanzamt Pirmasens



Jahresbericht 2017

Finanzamt Pirmasens - Ein Dienstleister des Landes Rheinland-Pfalz -

Inhalt:

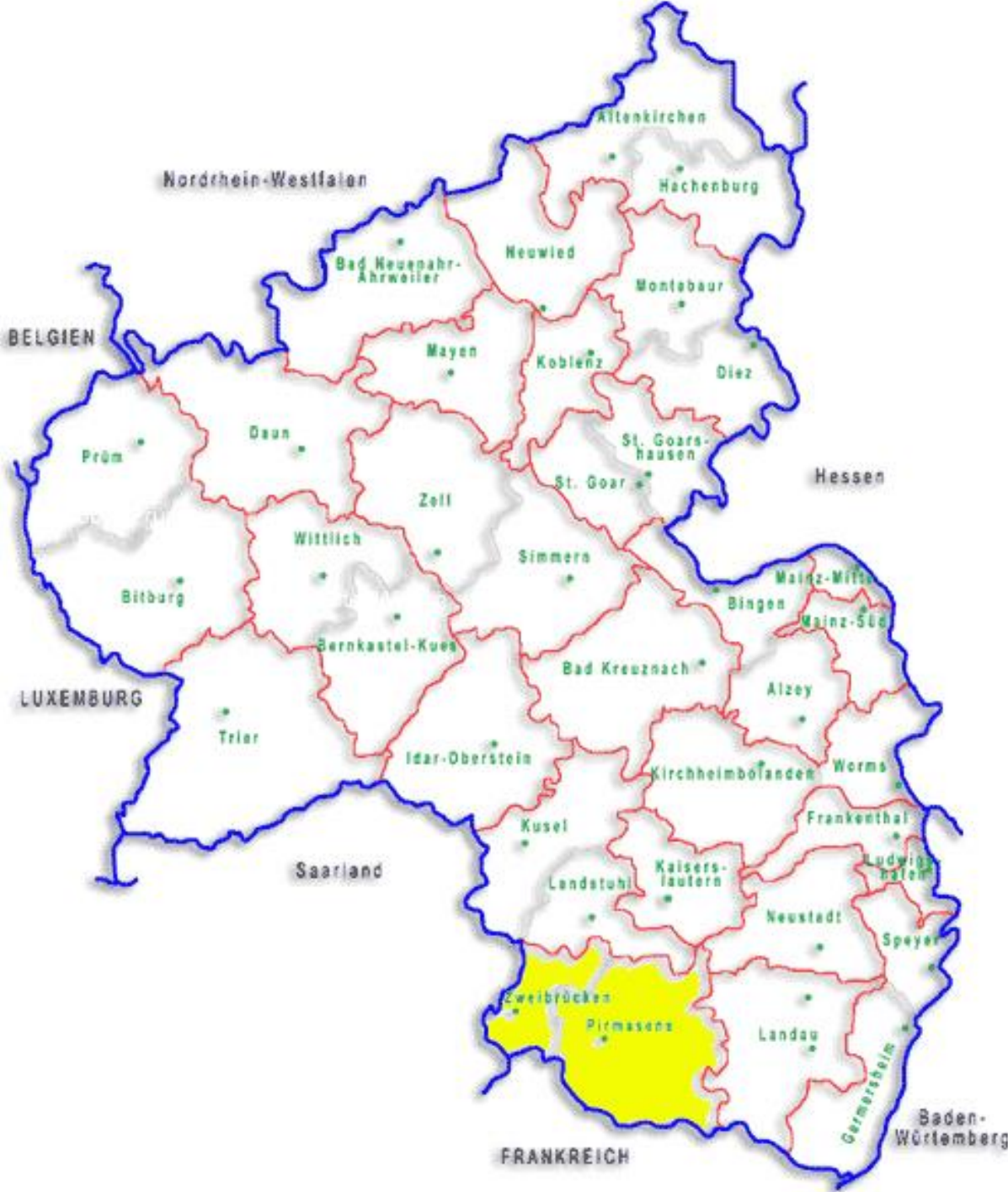
1. Zuständigkeiten
2. Organigramm FA Pirmasens
3. Personalsituation
4. EDV-Ausstattung
5. Steueraufkommen
6. Leistungsnachweis
 - 6.1 Innendienst
 - 6.1.1 Arbeitnehmerstellen
 - 6.1.2 Veranlagungsstellen
 - 6.1.3 Körperschaftsteuerstellen
 - 6.1.4 Service-Center
 - 6.1.5 Vollstreckungsstellen
 - 6.1.6 Rechtsbehelfsstellen
 - 6.1.7 Bewertungsstellen
 - 6.1.8 Arbeitgeberstelle
 - 6.1.9 Neuaufnahmestelle
 - 6.2 Außendienst
 - 6.2.1 Bezirksbetriebsprüfung
 - 6.2.2 Umsatzsteuersonderprüfung
 - 6.2.3 Lohnsteuer Außenprüfung
 - 6.2.4 Ermittlungsdienst
7. Projekte
 - 7.1 Existenzgründungsberatung
 - 7.2 Leistungsvergleich der Finanzämter
 - 7.3 Beschwerdemanagement
 - 7.4 Elster – Die elektronische Steuererklärung
8. Vereinbarkeit Beruf und Familie
9. Fortbildung
 - 9.1 Externe Fortbildung
 - 9.2 Interne Fortbildung
10. Impressum

1. Zuständigkeiten Finanzamt Pirmasens

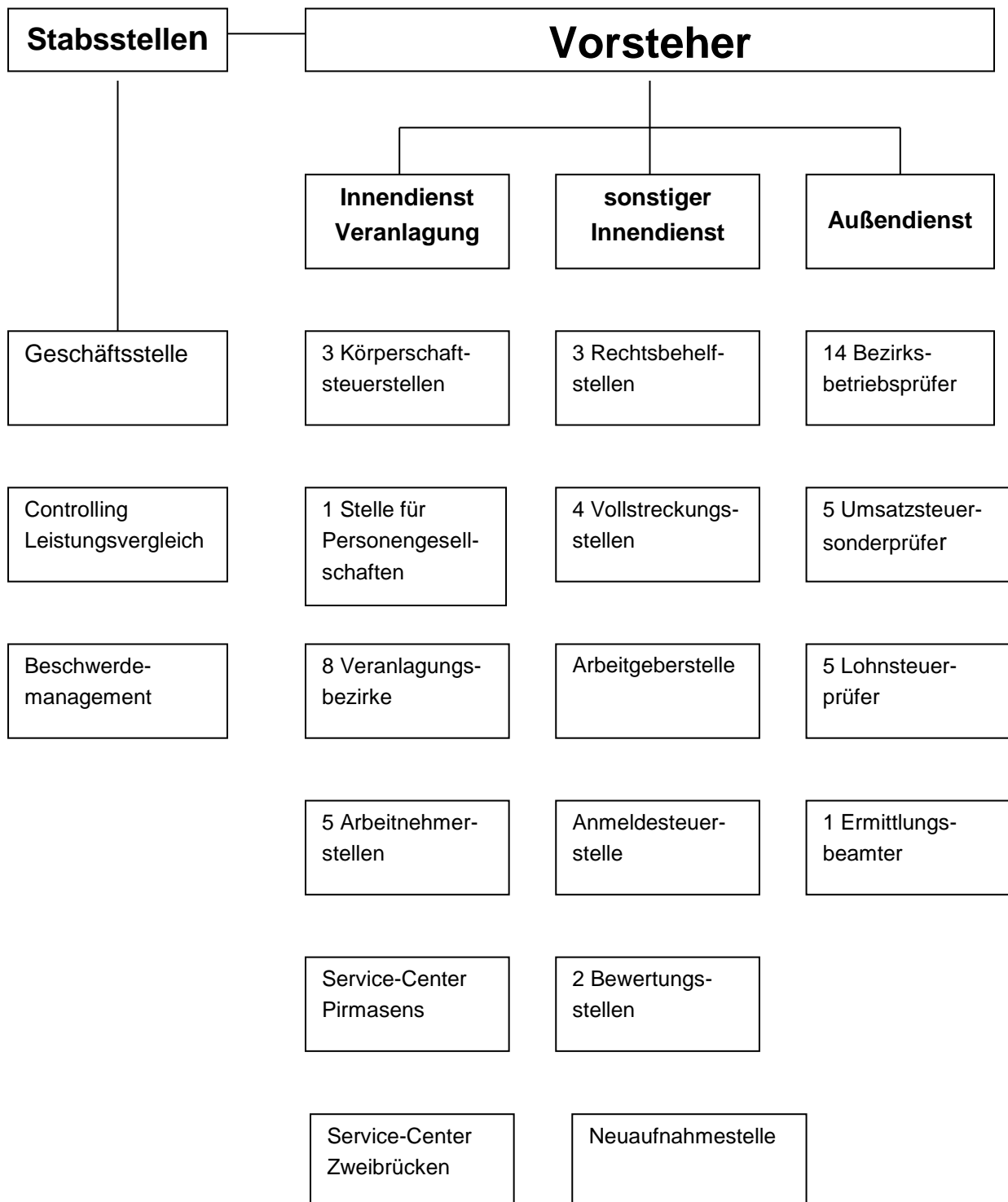
1.1 Allgemeine Zuständigkeiten

Stadt Pirmasens, Stadt Zweibrücken und Landkreis
Südwestpfalz mit ca. 180.000 Einwohnern

Finanzamtsbezirke Rheinland-Pfalz



2. Organigramm



3. Personalsituation

	2016	2017
Bedienstete	206	198
männlich	88	77
weiblich	118	121
Vollzeit	144	134
Teilzeit	62	64
Telearbeitsplätze	28	28
Schwerbehinderte	10	7
Auszubildende 2. Einstiegsamt (mittlere Reife)	5	6
Auszubildende 3. Einstiegsamt (Abitur)	25	26
Praktika Schüler	32	22
Praktika Studenten	0	0

4. EDV-Ausstattung

	2016	2017
Netz-PCs	10	7
Thin-Clients	290	300
Monitore	300	460
Notebooks	39	50
Drucker	123	144
davon tragbare Drucker	23	29
Beamer	3	3

5. Steueraufkommen

Finanzamt Pirmasens

Steuerart	2016		2017	
	Summen	% von Gesamt	Summen	% von Gesamt
Gesamt	502.000.000	2.08	508.000.000	2.24

Gesamtaufkommen aller Finanzämter

Steuerart	2016	2017
	Summen	Summe
Gesamt	24.100.000.000	22.690.000.000

6. Leistungsnachweis

6.1 Innendienst

6.1.1 Arbeitnehmerstellen

	2016	2017
Bearbeitete Einkommensteuererklärungen	32.053	31.905

6.1.2 Veranlagungsstellen

	2016	2017
Bearbeitete Einkommensteuererklärungen	24.273	22.583
Bearbeitete Umsatzsteuererklärungen	13.619	11.933
Bearbeitete Gewerbesteuererklärungen	6.984	6.634
Bearbeitete Feststellungserklärungen	2.809	2.623

6.1.3 Körperschaftssteuerstellen

	2016	2017
Arbeitsgebiete	3	3
Sachbearbeiter	4.125	3.12
Mitarbeiter	3.75	3.75
Erledigte Körperschaftsfälle	2.110	1.949
Erledigte GEM-Fälle	110	70

6.1.4 Service-Center

	2016	2017
Anzahl der Anliegen insgesamt	34.676	30.025

6.1.5 Vollstreckungsstellen

	2016	2017
Arbeitsgebiete	4	4
Sachbearbeiter	4.25	4.65
Mitarbeiter Innendienst	4	4
Vollziehungsbeamte	1	1
ausgebrachte Pfändungen	2.465	2.978
Eintragung von Sicherungshypotheken	25	21
Beteiligung an Regelinsolvenzverfahren	152	152
Beteiligung an Verbraucherinsolvenzverfahren	391	348
von Vollziehungsbeamten eingezogen Steuern	463.738	376.142
Insolvenzanträge	2	0
Anregung der Gewerbeuntersagung		61

6.1.6 Rechtsbehelfsstellen

	2016	2017
Arbeitsgebiete	4	3
Sachbearbeiter	2.7	2.5
Erledigte Einsprüche		
	488	853
davon Rücknahmen	23.8%	50.5%
davon Abhilfen	21.7%	11.4%
davon Einspruchsentscheidungen	53.1%	37.7%
Eingelegte Klagen		
	50	31
Klagequote	19.3%	9.3%
Klageerledigungen durch		
Abweisungen	47.4%	81.8%
teilweise Abweisungen	5.3%	0.0 %
Rücknahme	15.8%	6.1%
Stattgaben	0.0%	0.0%
außergerichtliche Einigungen	31.6%	12.1%
anschließende		
Nichtzulassungsbeschwerden	11	1
Revisionen	0	2

6.1.7 Bewertungsstellen

	2016	2017
Arbeitsgebiete	2	2
Sachbearbeiter	2	2
Mitarbeiter	5.1	6.85
Feststellungen von Einheitswerten	4.343	8.297
Feststellungen von Bedarfswerten	446	421
Katasterbearbeitung	13.356	22.136
Gesamtfallzahl	101.903	102.098
- davon Grundvermögen	80.608	80.911
- davon L+F - Vermögen	21.295	21.187

6.1.8 Arbeitgeberstelle

	2016	2017
Arbeitsgebiete	1	1
Sachbearbeiter	1.45	1
Haftungsprüfungen	29	36
Rechtsbehelfe	10	10
Bescheinigungen für:		
Grenzgänger	402	446
beschränkt Steuerpflichtige	1.248	1.683
DBA und ATE	35	34

6.1.9 Neuaufnahmestelle

	2017
Bearbeiter	1.5
Gesamtzahl der Fälle	1.362
Risikoprüfung und Vergabe der St-Nr.	927
Ohne St-Nr.-Vergabe insgesamt	230
Abgabe an andere Finanzämter	2
noch in Bearbeitung	203

6.2 Außendienst

6.2.1 Bezirksbetriebsprüfung

	2016	2017
Prüfer	13	14
geprüfte Betriebe	344	311
festgestellte Mehrsteuern in	4.157.592	3.759.042

6.2.2 Umsatzsteuersonderprüfung

	2016	2017
Prüfer	2.6	2.9
Sonderprüfungen	194	177
Nachschauen	22	18
festgestellte Mehrsteuern in €	1.864.964	2.005.834

6.2.3 Lohnsteueraußenprüfung

	2016	2017
Prüfer	4.13	4.18
geprüfte Betriebe	189	200
festgestellte Mehrsteuern in €	845.197	1.051.519

6.2.4 Ermittlungsdienst

	2016	2017
Ermittlungsbeamte	1	1
Ermittlungen	147	173
(anonyme) Anzeigen	86	62

7. Projekte

7.1 Existenzgründungsberatung

	2016	2017
Ansprechpartner	2	2
Beratungen	120	115

7.2 Leistungsvergleich der Finanzämter

Gemeinschaftsprojekt von 7 Bundesländern: Bayern, Mecklenburg-Vorpommern, Niedersachsen, Rheinland-Pfalz, Sachsen, Sachsen-Anhalt und Thüringen in Kooperation mit der Bertelsmann-Stiftung und der Firma Kienbaum

eingebundene Arbeitsgebiete:

- Arbeitnehmerstellen
- Veranlagungsstellen
- Rechtsbehelfsstellen
- Körperschaftssteuerstellen
- Betriebsprüfung

7.3 Beschwerdemanagement

	2016		2017	
Beschwerdemanager	5		5	
Beschwerden	3		5	
	Anzahl	%	Anzahl	%
davon berechtigt	1	33.33	1	20
davon unberechtigt	2	66.67	2	80

7.4 Elster – Die elektronische Steuererklärung

Das vierköpfige Elster – Team ist beauftragt, sowohl telefonischer und persönlicher Ansprechpartner für die Bürger und Mitarbeiter in Sachen elektronische Steuererklärung zu sein, als auch Maßnahmen zur Steigerung der Quote der per Elster abgegebenen Erklärungen zu ergreifen.

Elster-Quoten 2016: 60.50%

Elster-Quoten 2017: 61.70%

8. Vereinbarkeit Beruf und Familie

Das Grundzertifikat zum audit berufundfamilie wurde dem Finanzamt Pirmasens bereits am 30.11.2006 erteilt. Danach wurde im Rahmen der Re-Auditierung das Erreichen der vereinbarten Ziele der familienbewußten Personalpolitik überprüft und um eine weitere Fortführung zu garantieren neue Ziele vereinbart. Zum 31.08.2015 ist nun das Zertifikat ausgelaufen. Das Thema familienbewußte Personalpolitik ist damit aber nicht beendet. Das Finanzamt Pirmasens hat sich nun dem neu gegründeten Netzwerk BGuVM (Betriebliches Gesundheits- und Vereinbarkeitsmanagement) in Pirmasens angeschlossen.

Bereits vorhandene/durchgeführte Maßnahmen:

- Neues Arbeitszeitmodell mit Verzicht auf Kernarbeitszeit und Mindestpräsenzzeit
wurde im Rahmen einer Dienstvereinbarung vom 14.12.2011 zwischen dem Landesamt für Steuern und dem Bezirkspersonalrat festgeschrieben
- Verschiedene Teilzeitmodelle (inkl. Altersteilzeit) mit breitem Spektrum hinsichtlich der Lage und Länge der Arbeitszeit
- Teilzeit während der Elternzeit und im Anschluss daran für bis zu 12 Jahre
- Vier-Phasen-Konzept zur Förderung des beruflichen Wiedereinstiegs nach der Elternzeit
- Heimarbeitsplätze im Bereich der Außendienste
Erhöhung der Anzahl der Telearbeitsplätze für den Innendienst
Ausbau der Nutzung der BootCD für die „Arbeit von zu Hause“
- entsprechend den öffentlichrechtlichen Regelungen
familienbedingte Zulagen und Sonderleistungen
- Ferienbetreuung in den Oster- und Sommerferien seit 2008 in Kooperation mit den Netzwerkpartnern
- gemeinsamer Gesundheitstag in Kooperation mit den Netzwerkpartnern in 2017

9. Fortbildung

9.1 Externe Fortbildung

	2016	2017
Tage	376	469

9.2 Interne Fortbildung

	2016	2017
Tage	95	355

10. Impressum

Finanzamt Pirmasens
Kaiserstr. 2
66950 Pirmasens
Tel. 06331/711-0

Vorsteher
Gerhard Bißbort
Tel. 06331/711-30001

www.finanzamt-pirmasens.de